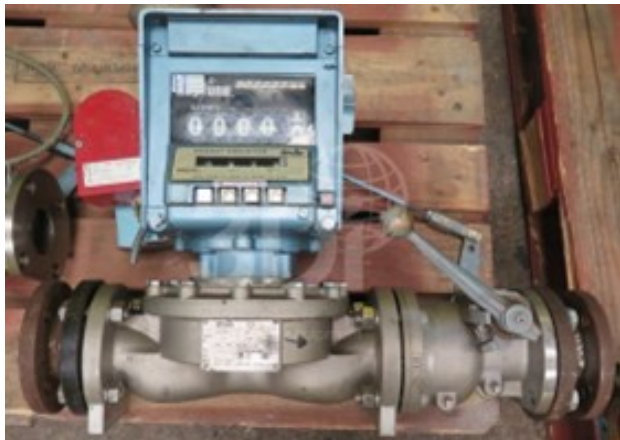


תקשורת - הלב של תפעול בטיחותי

אוקטובר 2022



איור 1. מד ספיקה מוכן לכיול

מפעיל ללא ניסון הפעיל תהליך שבו היו העברות רבות של ממסים דליקים. חלק מהתהליך היה מודמם על מנת לאפשר לטכנאי אחזקה להוציא מד ספיקה לתיקון וכיול בבית המלאכה. שאר התהליך המשיך לעבוד. מד הספיקה הותקן מחדש והטכנאי עזב את השטח. המפעיל הניח שהתהליך מוכן להפעלה והתחיל להעביר ממס בקו. אוגן אחד לא היה מחוזק דיו והתיז ממס על המפעיל. הוא מיד נכנס למקלחת חירום ולא נפגע. האזור נוקה ללא אירוע.

איך זה קרה? מערכות בטיחות רבות שאנחנו רגילים להשתמש בהן היום, אז טרם היו בשימוש. נעילה ותיוג (LOTO) לא היה תהליך מוסדר והשתמשו רק בתיוג ולא גם בנעילה. לא הייתה שיטה למתן הרשאות עבודה או שיטה ממוסדת להעברת מידע אודות עבודות אחזקה.

סקירה מעמיקה יותר מראה כי ייתכן שהמפעיל היה לחוץ להחזיר את התהליך לעבודה ולא וידא שהעבודה הסתיימה. אולי הטכנאי היה צריך עוד אטם. טכנאי האחזקה לא תקשר עם המפעיל לגבי מצב העבודה לפני שהוא עזב את השטח. העדר תג על ברז ניתוק הממס הובן כ- "העבודה הסתיימה".

האם ידעת?

- מערכות בטיחות רבות שבהן אנחנו משתמשים היום הן תוצאה של אירועים שקרו בעבר. הן נועדות למנוע הישנות הטעויות האלה.
- תקשורת תמיד חשובה אבל היא עוד יותר חשובה כאשר מדובר במספר צוותי עבודה. ככל שמספר הצוותים גדול יותר, הצורך בתהליכי תקשורת מוסדרים גם גדל.
- חברות רבות משתמשות בתהליך של הרשאת עבודה לפני, במהלך ואחרי עבודה מאושרת. התהליך בדרך כלל כולל סקר בטיחות / סיכונים, סיור בשטח העבודה ואישור של גורם מוסמך.
- הרשאות עבודה הן לא רק לצורך רישום ותיעוד. הן כלי לוודא שהיקף העבודה מוגדר היטב, שכל המעורבים יודעים מה הולך להתבצע ושכל ההיתרים האחרים הנדרשים (LOTO, עבודה באש, עבודה בחלל מוקף) מיושמים כנדרש. הן גם משמשות כלי לוודא שכל הפעולות הושלמו כמו שצריך ושהעבודה יכולה להתקדם בצורה בטוחה.
- היקף העבודה יכול להשתנות ככל שהעבודה מתקדמת. חשוב לכל הצוותים לתקשר שינויים ולהעריך אם עדיין בטוח להמשיך לעבוד. ייתכן שמשמעות הדבר עצירת העבודה או המתקן עד שניתן לבחון את המצב מחדש ולהגיש ולאשר תכנית מעודכנת.

מה אתה יכול לעשות?

- הבן היטב איך פועלת שיטת הרשאת העבודה בחברה שלך.
- השתתף בצורה פעילה בסקרי סיכונים לצורך מתן הרשאת עבודה. ייתכן שאתה היחידי שמכיר מצב מסוים או סכנה מסוימת.
- הכר את תפקידך בתקופות של עבודה לא שגרתית במתקן שלך - הכר את העבודה ומה נדרש על מנת לחזור לעבודה שגרתית.
- פעל לפי תכנית העבודה להפעלת התהליך מחדש. אם משהו לא נכון או לא ברור, עצור וברר לפני שאתה מתקדם. עיקוב קל עדיף על אירוע או "כמעט אירוע".
- ודא שאזור העבודה נקי משאריות וכלי עבודה כך שאפשר להפעיל את התהליך בבטחה.
- ודא שחומרי תהליך וציוד שנפסל מסומנים כראוי לסילוק ופסילה.

אם אתה לא בטוח שציוד מוכן אחרי עבודת אחזקה - שאל!!