

Pare! Mire! Escuche!

Diciembre 2015

Todos hemos visto alguna versión de las señales de la derecha en un cruce de ferrocarril que no está protegido por barreras o luces de advertencia. Los signos le recuerdan que hay que PARAR antes de cruzar las vías, MIRAR en ambas direcciones por si un tren se aproxima, y ESCUCHAR el silbido del tren. Solo después de hacer esto puede confiar que cruza seguro.

Cuando está trabajando en una planta de proceso, también debe tomar su tiempo para PARAR unos minutos, MIRAR a su alrededor, y ESCUCHAR. Su planta le está siempre enviando información sobre su estado, pero ¿está mirando y escuchando? Aquí hay unos ejemplos:

- Un operador miró a un tanque de acero sin aislamiento y pensó que una zona de la pared del tanque parecía estar en movimiento o vibración. Simplemente no parecía correcto. Informó a su supervisor y el depósito fue vaciado. Se encontró que estaba severamente corroído, y la pared lateral del depósito era muy delgada.
- Un electricista en el camino al puesto de trabajo se detuvo y miró unos armarios de equipos eléctricos de otra área. Vio que uno de ellos no estaba bien cerrado, y se aseguró de corregirlo.
- Un operador, caminando cerca de una bomba de recirculación de un calderín asociado a una columna de destilación, pensó que la bomba estaba haciendo ruidos extraños. Al inspeccionar la bomba se vio que contenía fragmentos de metal. Estos resultaron ser parte de los soportes de la bandeja de la columna, varios de los cuales se habían corroído y fraccionado.
- Un ingeniero se dio cuenta de una nube de polvo y de una acumulación de polvo en el exterior de un equipo que contenía combustibles sólidos. Había fuentes de ignición potenciales en el área (equipos eléctricos y peligro por electricidad estática). Se detuvo el equipo, la sala fue limpiada, y se implementaron acciones correctivas para contener el polvo.



© Image Copyright 2012 David P Howard and licensed for reuse under Creative Commons License.

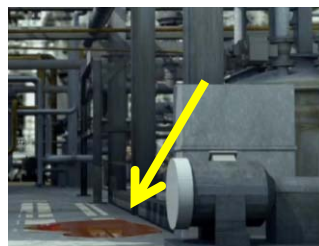


¿Qué puede hacer Usted?

- Mientras hace su trabajo, mire y escuche a su planta. ¿Se ve algo o suena diferente? ¿Hay cosas que ve o escucha que deban ser investigadas, pero se les ha dejado de prestar atención? Esto se llama "normalización de la desviación" - aceptar como "normales" cosas que deberían ser corregidas y no tomar las medidas necesarias para corregirlas. Reporte cualquier cosa que no parezca o suene correcta y realice un seguimiento para recordar a los responsables su investigación.
- Cambie su ruta cuando camina por su planta haciendo inspecciones rutinarias para obtener una visión diferente de los equipos por los que pasa.
- Estos son algunos ejemplos de posibles problemas de seguridad que puede observar:



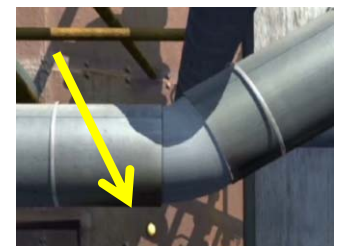
¡Ese tanque parece oxidado y corroído!



¿Qué es ese charco en el suelo?



¿Se trata de una grieta en la tubería?



¿Qué gotea en esa tubería con aislamiento?

Nota: Las imágenes son capturas de pantalla de videos de United States Chemical Safety Board (www.csb.gov).

Puede ver mucho con solo mirar.

- Yogi Berra (Receptor del Baseball Hall of Fame, 1925-2015)