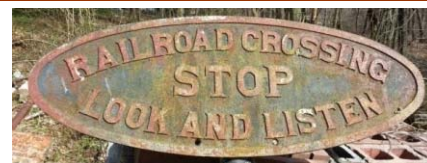


Stój! Patrz! Słuchaj!

Grudzień 2015

Wszyscy spotkaliśmy różne wersje znaków jakie są umieszczane po prawej stronie drogi przed przejazdem kolejowym, który nie jest zabezpieczony rogatkami (szlabanami) czy światłami ostrzegawczymi [przypis tłumacza: w wielu krajach czynne i nieczynne przejazdy są zawsze zwyczajowo oznakowane krzyżem św. Andrzeja]. Znaki te przypominają by się ZATRZYMAĆ przed przekroczeniem linii kolejowej, POPATRZEĆ w obie strony sprawdzając czy nie nadjeżdża pociąg, oraz NASŁUCHIWAĆ dźwięków nadjeżdżającego pociągu. Wykonanie tych czynności może upewnić Cię, że możesz bezpiecznie przejechać przez przejazd kolejowy.



© Image Copyright 2012 David P Howard and licensed for reuse under Creative Commons License.

Jeżeli pracujesz na instalacji technologicznej, także powinieneś ZATRZYMAĆ się na kilka minut, ROZEJRZEĆ SIĘ dookoła i POSŁUCHAĆ dźwięków instalacji. Twoja instalacja zawsze wysyła informacje o swoim stanie a czy to widzisz i słyszysz? Oto kilka przykładów:



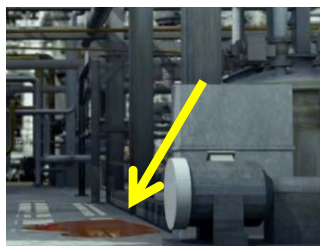
- Operator patrząc na niezaizolowany stalowy zbiornik, pomyślał, że z jednej strony ściana zbiornika wydaje się jakby ruszała się czy wibrowała. Nie wyglądała to tak jak zazwyczaj. Zgłosił to swojemu przełożonemu po czym dokonano opróżnienia zbiornika. Sprawdzono, że zbiornik był już poważnie skorodowany a boczna ściana zbiornika była bardzo cienka.
- Elektryk w trakcie drogi do miejsca pracy zatrzymał się i spojrzął na szafki elektryczne w jednym z obszarów. Zauważył, że jedna z nich nie była właściwie zamknięta; następnie upewnił się, że zostało to naprawione.
- Operator w trakcie obchodu pompy recyrkulacyjnej kotła w obrębie kolumny destylacyjnej zauważył, że pompa wydaje dźwięki inne niż normalnie. Dokonano przeglądu pompy i stwierdzono, że w jej wnętrzu znajdowały się metalowe fragmenty. Stwierdzono, że były to fragmenty elementów wspierających półek z kolumny, z których wiele skorodowało i spadło.
- Inżynier zauważył chmurę pyłu oraz pył nagromadzony na zewnątrz aparatury, w której znajdowały się palne ciała stałe. W tym obszarze znajdowały się także potencjalne źródła zapłonu (urządzenia elektryczne oraz źródła iskier elektrostatycznych). Urządzenia zostały zatrzymane, pomieszczenie zostało posprzątane i podjęto działania związane z regularnym zbieraniem pyłu.

Co możesz zrobić?

- W czasie wykonywania pracy, przyglądaj się i przysłuchuj instalacji. Czy coś wygląda lub brzmi inaczej? Czy są rzeczy, które widzisz lub słyszysz i powinno być dokonane ich sprawdzenie ale pracownicy przestali na nie zwracać uwagi? Takie zjawisko określa się jako „normalizacja odstępstw” – stany, które powinny być skorygowane akceptuje się jako „normalne” i nie podejmuje się działań by je poprawić. Zgłaszaj wszystko co nie wygląda lub nie brzmi prawidłowo i urzeczywistnij poprzez przypominanie kierownictwu aby dokonano dochodzenia.
- Zmień trasę obchodu instalacji, jaka została wyznaczona do okresowych obchodów, aby uzyskać inny obraz elementów, które mijasz.
- Oto kilka przykładów potencjalnych zagadnień bezpieczeństwa procesowego, które możesz zaobserwować:



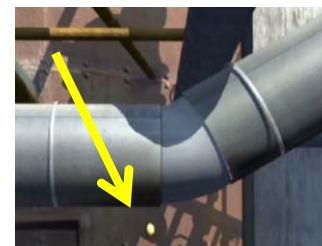
Ten zbiornik wygląda na bardzo zardzewiały i skorodowany!



Co to za kałuża?



Czy to pęknięcie na rurociągu?



Czy coś kapie z tego zaizolowanego rurociągu?

Komentarz: Zdjęcia pochodzą z filmów przygotowanych przez amerykańską Chemical Safety Board (www.csb.gov).

Możesz dużo zobaczyć jeżeli tylko popatrzysz.

- Yogi Berra (Mistrz baseballu, łapacz uhonorowany w Sali Sławy, 1925-2015)

©AIChE 2015. Wszelkie prawa zastrzeżone. Dopuszczalne jest powielanie do celów edukacyjnych i niekomercyjnych. Jednak kopiowanie dla celów komercyjnych bez pisemnej zgody AIChE jest surowo zabronione. Kontakt ccps_beacon@aiche.org lub 646-495-1371.