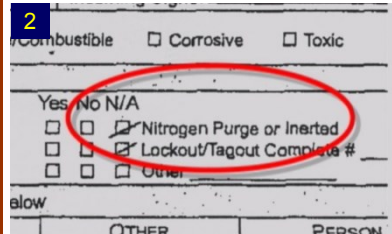


Pravidla bezpečné práce

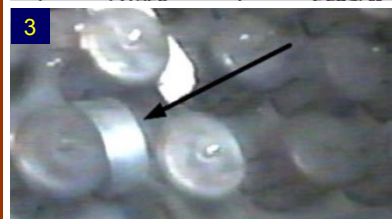
Duben 2015



Pracovní skupina údržbářů v rafinerii zpětně montovala potrubní díl na horní část reaktoru. Aby se zabránilo přístupu vzdušného kyslíku k uvnitř umístěnému katalyzátoru, byl reaktor předtím propláchnut dusíkem, horní část reaktoru zůstala otevřena (1). Umístěná bezpečnostní tabulka upozorňovala na to, že reaktor je stísněný prostor a pro vstup do reaktoru je nutné povolení. Upozornění na přítomnost dusíku v zařízení však chybělo. Políčko na pracovním povolení indikující stav „Propláchnuto dusíkem nebo inertizováno“ bylo označeno jako „N/A“ – není aplikováno / není relevantní (2).



Když údržbáři zahájili práci, všimli si role izolační/lepící pásky uvnitř reaktoru (3), která tam nemohla zůstat. Pomocí dlouhého drátu se proto pokoušeli pásku zaháknout a vytáhnout, ale bez úspěchu. Co následovalo potom, není zřejmé. Pracovník mohl vědomě vstoupit do reaktoru s úmyslem vyndat pásku a rychle vylézt ven. Další možností je, že se pokusil dostat blíže k pásce tak, že si sedl na kraj otevřeného reaktoru a buď sklouznul a spadl dovnitř, nebo ztratil vědomí z nedostatku kyslíku v atmosféře poblíž otvoru reaktoru a do reaktoru spadl.



Spolupracovník uviděl kolegu uvnitř reaktoru v bezvědomí a sám vstoupil do reaktoru s nezdařenou snahou ho zachránit. Také on ztratil vědomí a zkolaboval. Když dorazil náležitě vybavený záchranný tým, který oba muže v bezvědomí vyprostil z reaktoru, bylo už pozdě. Oba dva byli v nemocnici prohlášeni za mrtvé.

Vyšetřovací zpráva a video US CSB k této události: <http://www.csb.gov/valero-refinery-asphyxiation-incident/>

Víte, že?

- ❖ „Pravidla bezpečné práce“ odkazují na procesy, které používáme k povolení nerutinních pracovních činností a ke kontrole nebezpečí a řízení rizik spojených s těmito činnostmi.
- ❖ Pravidla bezpečné práce často opravňují vykonat práci na základě povolení, která často obsahují kontrolní seznamy potenciálních nebezpečí spojených s prací.
- ❖ "Nerutinní činnost" nemá nic společného s tím, jak často se daná činnost provádí. Naopak jde o činnosti, které NEJSOU součástí běžného procesu zpracování surovin až po hotový výrobek, a které NEJSOU ZAHRNUTY ve standardních podnikových provozních předpisech pro běžný provoz.
- ❖ Některé příklady stanovení pravidel bezpečné práce: rozpojování potrubí, vstup do nádob nebo do jiných stísněných prostorů, kontrola zdrojů energie, zajištění a označení, povolení pro práci s otevřeným ohněm, povolení pro práce ve výškách, výkopové práce ve výrobních prostorách.

Co můžete udělat?

- ❖ Porozumějte všem pravidlům bezpečné práce ve vašem podniku a na vašem pracovišti, včetně systémů oprávnění a povolování práce. Znejte, jaké činnosti vyžadují povolení a co je nutné (jaký je postup) pro získání povolení.
- ❖ Pokud povolujete nerutinní pracovní činnosti, na které se vztahuje váš podnikový systém pracovního povolení, ujistěte se, že jste řádně proškoleni, rozumíte systému povolení a chápete nebezpečí spojená s prací.
- ❖ Vydáte-li povolení, ujistěte se, že lidé, kteří provádí práci, pochopili všechna nebezpečí (rizika).
- ❖ Nespoléhejte se na ostatní v tom, že prověří, zda je všechno řádně připraveno pro práci. Pokud se chystáte podepsat povolení, zkontrolujte vše sami!
- ❖ Pokud provádíte nerutinní pracovní činnosti, ujistěte se, že máte potřebné povolení, postupujte dle všech vyžadovaných postupů pro řízení nebezpečí (rizik) a používejte řádné osobní ochranné pracovní prostředky. Pokud dojde v průběhu práce ke změnám, kontaktujte osobu povolující práci a stanovte, zda jsou zapotřebí nějaká další preventivní bezpečnostní opatření.

Porozumějte vašim podnikovým systémům povolování práce!