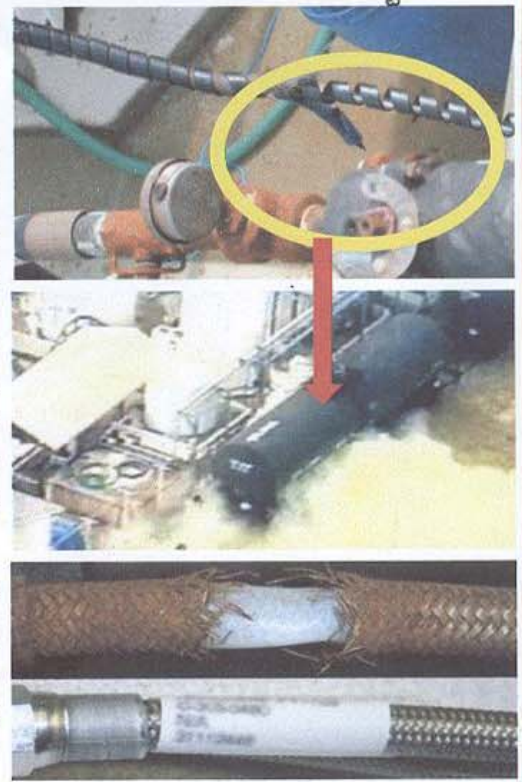


హోస్ వలన ఎదురయ్యే ప్రమాదాలు

స్టీలు/ప్లాస్టిక్/రబ్బరు గొట్టాల వల్ల (హోస్) వల్ల ఉత్పత్తి కర్మాగారాలలో ప్రమాదాలకు తావు కలదు. వాటి నిర్వహణ సక్రమంగా ఉండాలి. భద్ర పరచడం, తనిఖీ చేయడం సరగ్గా జరగాలి. లేనిచో ఎదురయ్యే కొన్ని ప్రమాదాల గురించి తెలుసుకుందాం!

పై చిత్రంలో ఒక క్లోరిన్ రైలు రోడ్డు ట్యాంక్ కారుపై గల అన్లోడింగ్ హోస్ తుప్పు పట్టి తెగిపోయింది. ఈ హోస్ సరియైన పదార్థములో తయారు కాబడలేదని తెలుస్తోంది. దీని తయారీలో "హేస్టె ఎల్లాయిస్" అనే పదార్థానికి బదులుగా "నగిషీ పట్టిన ఇనుము" దీని వల్ల 25 టన్నుల క్లోరిన్ వాతావరణంలోకి విడుదలై, 63 మంది సిబ్బందికి వైద్య సహాయాన్ని అందించవలసి వచ్చింది మరియు వందలాది మందిని సురక్షిత ప్రదేశాలకు తరలించవలసి వచ్చి మరియు ఆ రహదారిని మూసివేయవలసి వచ్చింది. దిగువ చిత్రంలో ఫాజ్జీను దిగుమతి చేసుకునే సిలెండర్ హోస్ సరిగ్గా పనిచేయక, అత్యంత ప్రమాదకరమైన గ్యాస్ విడుదలై, ఒక కార్మికుడు దానిని పీల్చి, అస్వస్థతకు గురై, చివరికి ఆస్పత్రిలో మరణించాడు. ఈ హోస్ నిర్దేశించిన పదార్థముతో తయారు చేసినప్పటికీ, కంపెనీ ఇంజీనీర్లు ఆ హోస్ ని మార్చమని చెప్పారు. తరువాత పరీక్షలలో హోస్ పై అంటించిన టేపు ఫాజ్జీను వాయువుతో రసాయనిక చర్య జరిపింది. తద్వారా త్వరత గతిన తుప్పుపట్టి హోస్ పాడవడానికి కారణమైనది.

కార్మిగారాలలో ఈ 'హోస్'లు సరిగ్గా పనిచేయకపోవడం, ఉత్పత్తి యంత్ర భాగాలకు హాని కల్పించడం, ఉత్పత్తి పదార్థాలను పాడుచేయకపోవడం ప్రమాద భరిత రసాయనాలను బలికిపోవడం మొదలగునవి. ఏదైనా రిపోర్టు చేయబడినవి హోస్ లోపల ఘనపదార్థము అడ్డుపడితే, ఆ హోస్ లో ఆ పైపు పీడన శక్తికి సమానంగా పీడనం పెరుగుతుంది. ఆ ఘనపదార్థం విరిగి విడుదలైతే ఆది తూటావలే వెదజల్లి తీవ్ర నష్టం కలిగిస్తుంది. లేదా "హోస్" బలహీనంగా ఉంటే, లేదా పాడైపోతే అది పగిలిపోయే ప్రమాదం కూడా ఉంది.



మీకు తెలుసా ?

- ➔ "హోస్" లను తరచుగా ఒక దానితో ఒక దానిని కలుపుతూ, విడదీస్తూ ఉంటారు. ఈ ప్రక్రియలో లోపాలు జరగడానికి అస్సారం ఉంది.
- ➔ "హోస్"లను సరిగ్గా వాడకపోవడం లేదా భద్రపరచకపోవడం, అవి పనిచేయకపోవడానికి కారణం.
- ➔ తరచుగా హోస్లు మలచి ఉపయోగించుట వలన తొందరగా పాడయ్యే పరిస్థితి ఉంటుంది.
- ➔ సక్రమ పద్ధతిలో హోస్లను భద్రపరచడం, పనులకు వినియోగించడం కూడా అవి కలుషితం కావడానికి దారితీస్తుంది.
- ➔ ప్లాస్టిక్ పదార్థంతో తయారు చేయబడిన హోస్లు తుప్పు పట్టవు, అయితే అవి రసాయనం పీల్చుకుంటాయి. ఈ హోస్ లోపలి లేపనం కొన్నాళ్ళకు పాడైపోయి, బయట ఇనుప తొడుగు తుప్పుపట్టి బలహీనపడుతుంది.
- ➔ సరియైన పదార్థంతో హోస్లు తయారు చేయక, గుర్తింపు పట్టి సక్రమంగా లేకపోవడం అంటే తయారుచేయబడ్డ పదార్థము పేరు తప్పుగా ముద్రించడం వలన సంఘటనలు జరిగినవి.

మీరు ఏమి చేయాలంటే?

- ➔ హోస్లను వాడే ముందుగా నిశితంగా పరీక్షించి వాడండి.
- ఏమైనా లీకులు గానీ, పగుళ్ళు గానీ ఉన్నవేమో అని గమనించండి. మెటల్ హోస్లను తుప్పు పడితే తక్షణం మార్చండి.
- మీరు పరీక్షిస్తున్నప్పుడు ఉపరితలభాగం అంతా సవ్యంగా ఉన్నదా! లేదా గమనించండి. దానిపై మరకలు/ఉంటే అంతర్భాగాలలోని లోపాలను గుర్తించుటకు వీలుకాదని మరవకండి!
- ✓ హోస్ లోపలి భాగంలో కూడా గమనించండి! ఏమైనా అడ్డంకులు కలవేమోనని!
- ✓ సీల్స్ను, గాస్కెట్ లేదా 'ఓ' రింగులు పరీక్షించండి - ఏమైనా లోపాలుకలవేమోనని!
- ✓ హోస్లను కలిపే కనెక్టర్లు పాడూనవేమో గమనించండి.
- ➔ మీ కర్మాగారపు మరమ్మతు నిర్వహణ సమయపాలన పట్టిక అనుసరించి హోస్లను మార్చండి.
- ➔ మీ కర్మాగారపు అవసరములను బట్టి హోస్ల తయారీ ఉన్నది లేనిది సరిచూసుకోండి.
- ➔ హోస్ల యొక్క నిర్మాణానికి ఉపయోగించిన పదార్థము, దాని పీడన శక్తి సరిగా ఉన్నదీ లేనిదీ గమనించండి.
- ➔ హోస్లను కలిపేటప్పుడు జాగ్రత్తలు తీసుకోండి. పొడవైన బరువైన హోస్లు ప్రమాదాలను కలిగించ గలవు.
- ➔ హోస్లను క్రమ పద్ధతిలో శుభ్రపరచి, సరియైన పద్ధతిలో భద్రపరిస్తే పాడవటానికి అవకాశము ఉండదు.
- ➔ హోస్లపై వాహనలు నడపకుండా జాగ్రత్తగా తీసుకోండి!

సరియైన హోస్ను వినియోగించండి! అతి శుభ్రంగా మంచి పనిచేసే స్థితిలో ఉన్నదా లేదా పరీక్షించండి!